

Styrelsen	2021-10-21
Handling nr	7.2
Handläggare	Anna Johansson
Daterad	2021-10-08
Reviderad	

**Till
Styrelsen för Västtrafik AB**

Snabbrapport per september 2021

Snabbrapport per september 2021 bifogas. Rapporten innehåller information om resande, försäljning, intäkter och kundnöjdhet. I rapporten redovisas resandets förändring under de senaste tre månaderna, från årets början och som rullande årsvärden, samt jämförelse med motsvarande period föregående år.

FÖRSLAG TILL BESLUT

Med anledning av ovanstående föreslås styrelsen besluta
att notera snabbrapport per september 2021 till protokollet.

Skövde dag som ovan

Lars Backström

Snabbrapport

Snabbrapport – september 2021

1.	RESOR	3
1.1	Totalt	3
1.2	Fördelat per trafikslag	4
1.3	Fördelat per delregion	5
1.4	Fördelat per kategori	5
1.5	Resor per pendlingsnav	6
2.	MARKNADSANDELAR	6
3.	KUNDNÖJDHET	8
4.	BILJETTINTÄKTER	9
5.	FÖRSÄLJNING	10

Denna rapport innehåller information om delresor, intäkter och försäljning samt hur kundnöjdheten med varumärket och resan utvecklas över tid. Informationen redovisas i form av tabeller och diagram.

I rapporten redovisas resandets förändring under de senaste tre månaderna, från årets början och som rullande årsvärden, samt jämförelse med motsvarande period ett år tidigare.

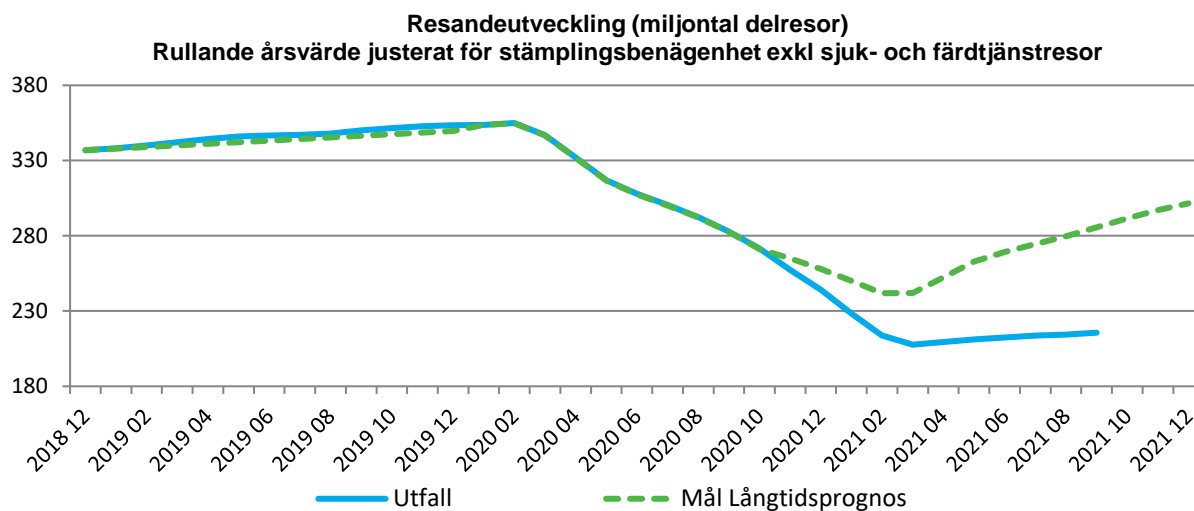
Delresor och intäkter redovisas i miljontal. Resandet åskådliggörs med hjälp av diagram som visar rullande årsvärden.

Nästa rapport presenteras den 15 november 2021.

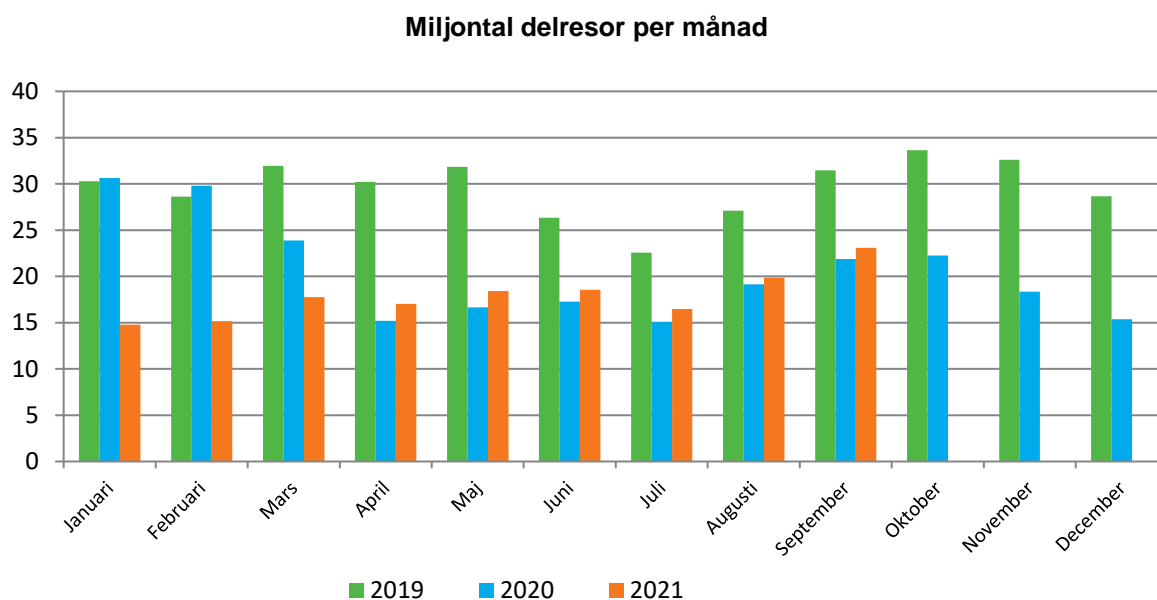
1. Resor

1.1 Totalt

Diagrammet nedan visar totalt antal delresor som rullande årsvärden. Målkurvan i bilden pekar på 370 miljoner delresor år 2021, vilket motsvarar det mål som finns i Långtidsprognosen och som bygger på trafikförsörjningsprogrammet uppräknat m h t förändrade mätmetoder (KRS).



Nedanstående diagram visar delresor per månad jämfört med tidigare år.



1.2 Fördelat per trafikslag

Tabellen nedan redovisar delresor fördelat per trafikslag jämfört med samma period **2020**.

Trafikslag milj delresor	3-mån jul-sep		Från årets början		Rullande årsvärde		1 mån sep	
Buss	31	4%	84	-16%	113	-24%	12	3%
Båt	2	-7%	4	-16%	5	-20%	0	-1%
Tåg	4	10%	9	-17%	12	-27%	1	9%
Spårvagn	23	8%	63	-13%	85	-24%	9	8%
Anropsstyrd trafik	0	20%	1	12%	1	1%	0	14%
Summa	59	6%	161	-15%	217	-24%	23	5%

Tabellen nedan redovisar delresor fördelat per trafikslag jämfört med samma period **2019**

Trafikslag milj delresor	3-mån jul-sep		Från årets början		Rullande årsvärde		1 mån sep	
Buss	31	-26%	84	-38%	113	-38%	12	-26%
Båt	2	-29%	4	-36%	5	-34%	0	-22%
Tåg	4	-28%	9	-42%	12	-43%	1	-26%
Spårvagn	23	-28%	63	-38%	85	-39%	9	-29%
Anropsstyrd trafik	0	-11%	1	-16%	1	-19%	0	-7%
Summa	59	-27%	161	-38%	217	-38%	23	-27%

Kommentar:

I vissa områden (t ex Göteborg) kompletterar de olika trafikslagen varandra. I den anropsstyrda trafiken ingår förutom färdtjänst- och sjukresor även anropsstyrd allmän trafik.

1.3 Fördelat per delregion

Tabellen nedan redovisar delresor för de fyra delregionerna. Regiontåg och anropsstyrd trafik redovisas separat.

Delregion	3-mån		Från årets		Rullande		1 mån	
milj delresor	jul-sep		början		årsvärde		sep	
Fyrbodal*	2	-6%	7	-19%	9	-24%	1	-4%
Göteborgsregionen*	51	6%	137	-15%	184	-24%	19	6%
Sjuhärad*	3	-2%	7	-21%	10	-26%	1	0%
Skaraborg*	1	12%	4	-12%	5	-18%	1	13%
Regiontåg	2	16%	5	-12%	7	-23%	1	17%
Sjuk- och färdtjänstresor	0	20%	1	12%	1	1%	0	13%
Summa	59	6%	161	-15%	217	-24%	23	5%

* Exkl. resor med Regiontåg och sjuk-/färdtjänstresor.

1.4 Fördelat per kategori

Tabellen nedan redovisar delresor för de 5 kategorierna.

Kategori	3-mån		Från årets		Rullande		1 mån	
milj delresor	jul-sep		början		årsvärde		sep	
Stadstrafik	44	3%	124	-15%	167	-24%	17	2%
Tätortstrafik	1	45%	2	-3%	2	-19%	0	47%
Stråk	10	12%	25	-16%	34	-26%	4	11%
Landsbygd	4	17%	9	-12%	12	-22%	1	24%
Specialtrafik	1	17%	2	-2%	2	-10%	0	11%
Summa	59	6%	161	-15%	217	-24%	23	5%

Definition för kategorierna

Stadstrafik	Pendlingsnavens stadstrafik; GMP, Borås, Trollhättan-Vänersborg, Uddevalla och Skövde. Dessa redovisas detaljerat i nedre tabellen. Frekventa linjer som trafikerar större delen av dygnet och som binder samman olika delar i våra städer. Stommen i trafiken.
Tätortstrafik	Linjer som binder samman olika delar i våra tätorter. Tätorter som idag har tätortslinjer: Alingsås, Falköping, Kinna, Kungälv, Lerum, Lidköping, Mariestad, Skara, Stenungsund, Kungsbacka, Ulricehamn
Stråk	Tunga pendlingsrelationer och politiskt utpekade stråk för att knyta samman Västra Götaland inom och med angränsande regioner. Endast linjer som gör ett "stråkuppdrag" är med, dvs binder samman större orter. Om flera linjer går parallellt gör vanligtvis den snabbaste linjen ett stråkuppdrag, medan den långsammare inte gör det. Exempel: Stenungsund - Kungälv där Stenungsundsexpressen gör ett stråkuppdrag medan linje 319 gör ett mer lokalt uppdrag och därför inte räknas som en stråklinje. Tågtrafiken är ryggraden. I stråken ska restiderna vara konkurrenskraftiga gentemot bil.
Landsbygd, sekundära stråk och matarlinjer	Övrig trafik/Landsbygd/närtrafik
Specialtrafik	Exempel på linjer är Flexlinjer, skoltrafik, Ronden, sjukresor, färdtjänst

1.5 Resor per pendlingsnav

Tabellen nedan redovisar delresor inom kategorin Pendlingsnav jämfört med samma period **2020**.

Delresor per Pendlingsnav	3-mån		Från årets		Rullande		1 mån	
Pendlingsnav	jul-sep		början		årsvärde		sep	
Borås	2	-14%	5	-19%	8	-21%	1	-12%
GMP	41	5%	112	-15%	151	-24%	16	4%
Skövde	0	-3%	1	-15%	2	-20%	0	0%
Trollhättan/Vänersborg	1	-14%	3	-19%	5	-22%	0	-11%
Uddevalla	0	-11%	1	-17%	2	-21%	0	-10%
Summa	44	3%	124	-15%	167	-24%	17	2%

Tabellen nedan redovisar delresor fördelat per pendlingsnav jämfört med samma period **2019**.

Delresor per Pendlingsnav	3-mån		Från årets		Rullande		1 mån	
Pendlingsnav	jul-sep		början		årsvärde		sep	
Borås	2	-25%	5	-34%	8	-31%	1	-23%
GMP	41	-28%	112	-38%	151	-38%	16	-28%
Skövde	0	-21%	1	-31%	2	-30%	0	-17%
Trollhättan/Vänersborg	1	-27%	3	-34%	5	-32%	0	-26%
Uddevalla	0	-26%	1	-33%	2	-30%	0	-26%
Summa	44	-28%	124	-38%	167	-38%	17	-28%

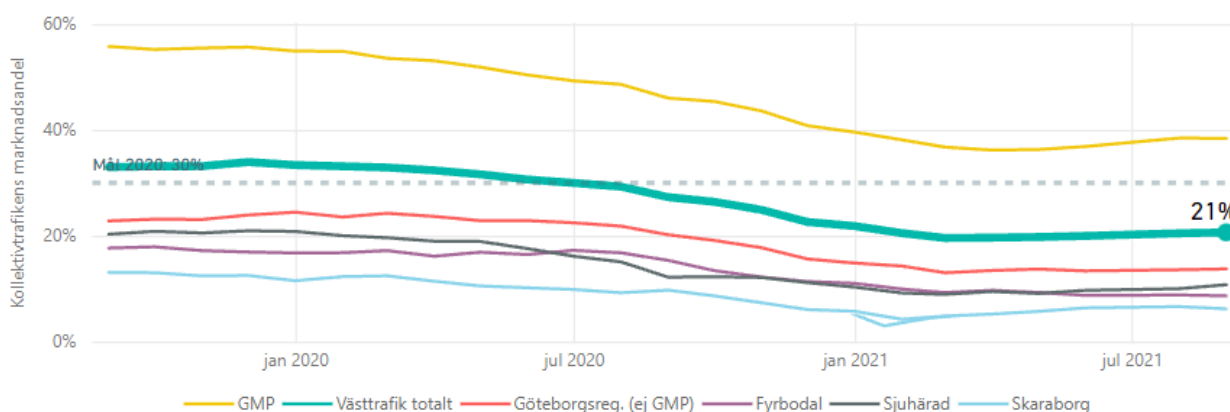
2. Marknadsandelar

Nedanstående diagram visar utvecklingen för Västtrafiks marknadsandel som ett rullande 12 månaders medelvärde för 2019 och framåt. Kollektivtrafikens marknadsandel har legat ganska stabilt på 32-33 procent under 2018 och 2019, medan Coronasituationen medfört att marknadsandelen sjunkit sedan våren 2020.

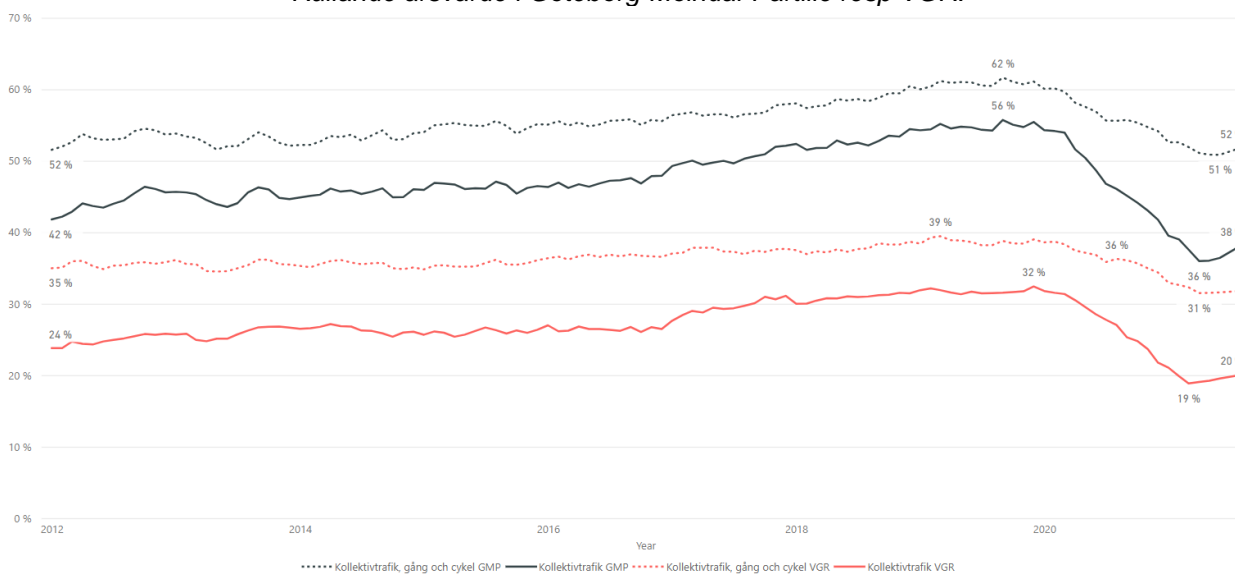
Grunden för mätningar av Västtrafiks marknadsandel är enkätsvar från Kollektivtrafikbarometern. Respondenterna i undersökningen får svara på frågor om sina resor den föregående dagen, bland annat vilket eller vilka färdmedel de använt. Varje person kan rapportera upp till fem resor. Marknadsandelen i det övre diagrammet beräknas som summan av alla kollektivtrafikresor (buss, tåg, spårvagn, båt, taxi) delat med summan av alla motoriserade resor (bil och motorcykel + buss, tåg, spårvagn, båt, taxi).

I det nedre diagrammet ingår även gång- och cykelresor i värdet för hållbart resande.

Marknadsandel för kollektivtrafiken i delregionerna och i VGR totalt
Rullande årsvärden



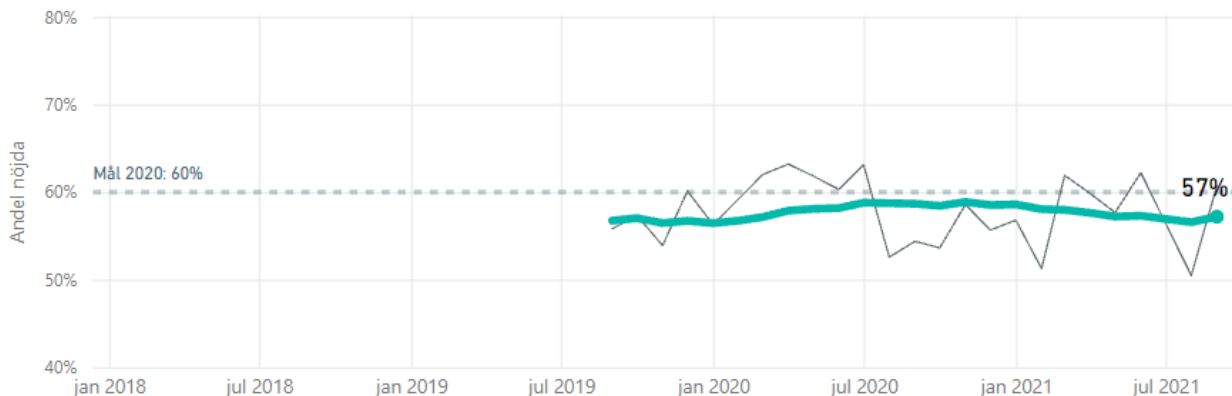
Marknadsandel kollektivtrafik/hållbart resande
Rullande årsvärde i Göteborg-Möln dal-Partille resp VGR.



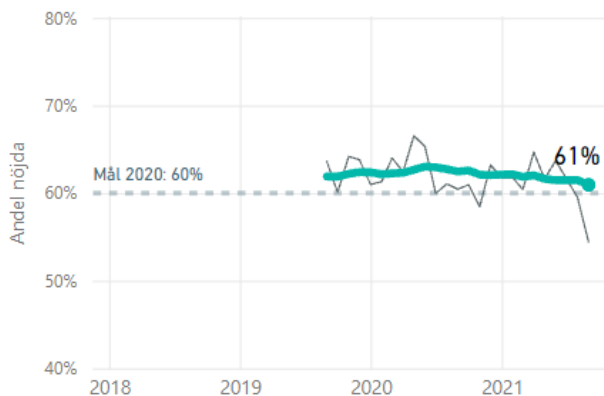
3. Kundnöjdhet

I Västra Götalandsregionens trafikförsörjningsprogram finns fyra mål angivna för hur regionens invånare ska uppleva hur det är att resa med Västtrafik. Dessa fyra måltal visas i diagrammen nedan. Tre av dem mäts i Kollektivtrafikbarometern, som är en nationell attityd- och resvaneundersökning. Målet för hur enkelt det ska uppfattas att resa med Västtrafik passerades under 2018. Andelen som anger att det känns tryggt att resa med Västtrafik respektive är nöjda med Västtrafik som helhet ligger däremot under de satta målen.

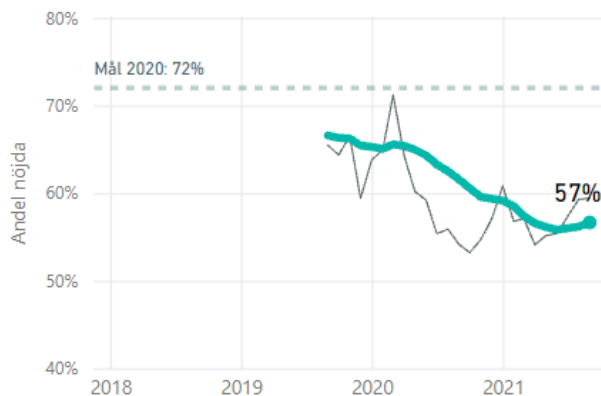
Nöjd med Västtrafik (kund)



Enkelt resa med Västtrafik (allmänheten)



Tryggt resa med Västtrafik (allmänheten)

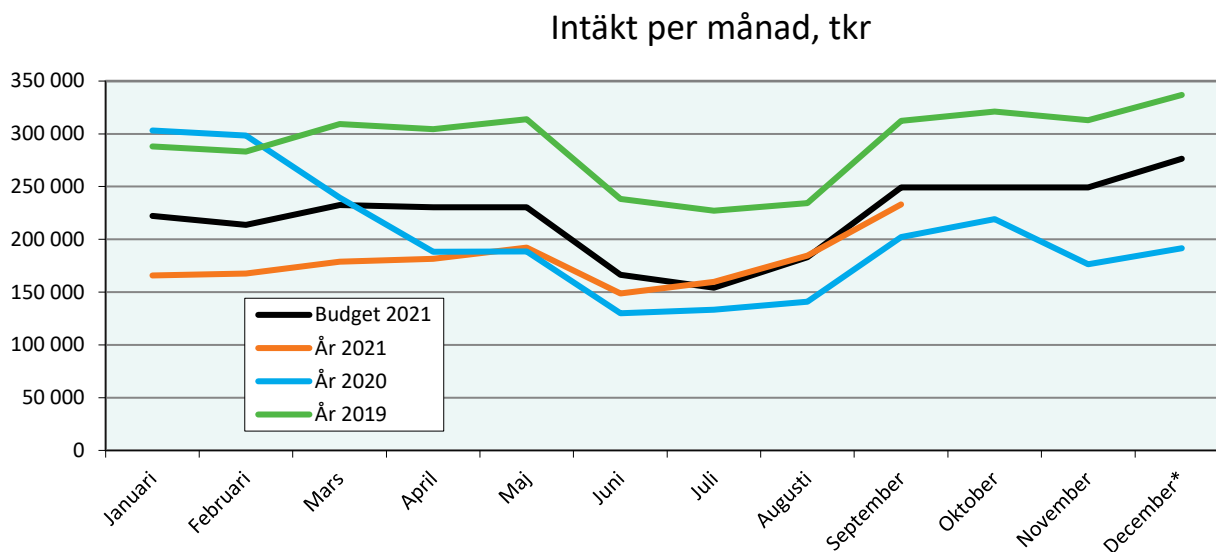


— Andel nöjda — Andel nöjda rullande årsvärde

Som kund i Kollektivtrafikbarometern räknas den som anger att den reser med Västtrafik minst en gång i månaden.

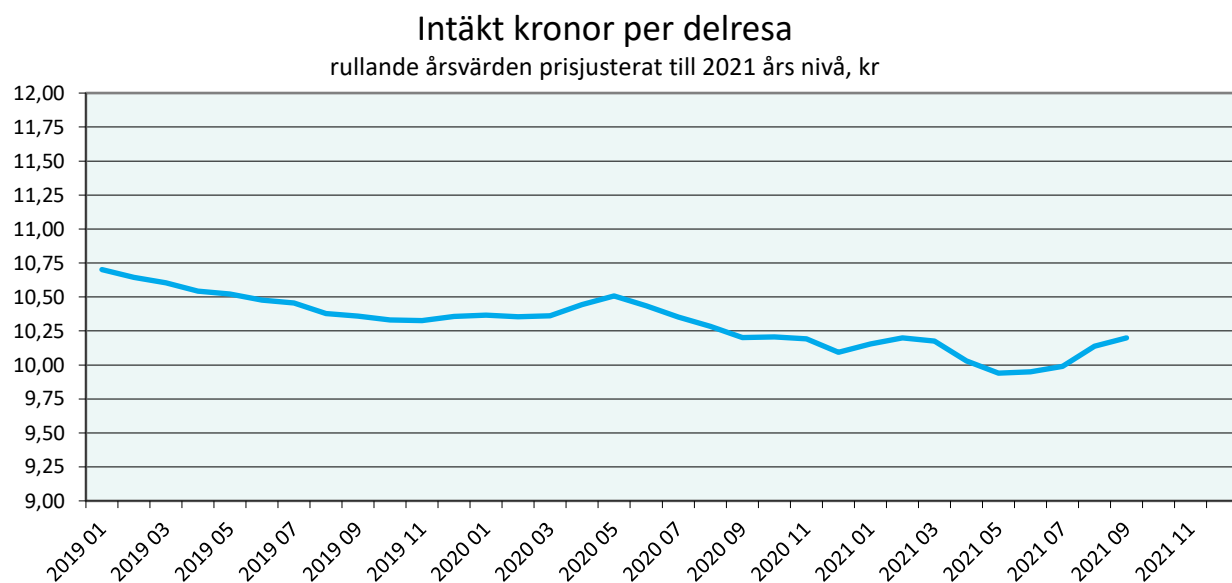
4. Biljettintäkter

Nedanstående diagram visar biljettintäkternas utveckling under innevarande år per månad jämfört med tidigare år och budget.



* Justering av skuld till resenär gjord 2019 & 2020

Nedan syns intäkt per delresa som rullande årsvärden i 2021 års prinsnivå.



Kommentar:

Överflyttning från värdekort till periodbiljett samt från periodbiljett med 30-dagarsgiltighet till årsladdningar bidrar till en negativ utveckling av intäkten per resa om man exkluderar prisökningen mellan åren. Även ökat användande av periodbiljett påverkar intäkten per resa negativt.

5. Försäljning, publika biljetter

Nedanstående tabeller visar Västtrafiks publika biljetter exklusive Öresundståg. Den övre tabellen jämför utfallet 2021 med 2020, den nedre jämför 2021 med 2019.

Biljettyp, jmf 2020 tkr, exkl moms	Utfall september		Förändring		Utfall ackumulerat		Förändring	
	2021	2020	Tkr	%	2021	2020	Tkr	%
Enkelbiljett	73 144	50 437	22 706	45%	514 717	461 580	53 137	12%
Kontoladdning	10 548	9 074	1 474	16%	71 276	99 670	-28 394	-28%
Periodbiljett	81 611	69 657	11 954	17%	502 387	676 792	-174 405	-26%
Dygnsbiljett	2 885	2 137	748	35%	19 045	21 947	-2 902	-13%
Totalsumma	168 187	131 305	36 883	28%	1 107 426	1 259 989	-152 563	-12%

Biljettyp, jmf 2019 tkr, exkl moms	Utfall september		Förändring		Utfall ackumulerat		Förändring	
	2021	2019	Tkr	%	2021	2019	Tkr	%
Enkelbiljett	73 144	72 216	928	1%	514 717	627 477	-112 760	-18%
Kontoladdning	10 548	23 510	-12 962	-55%	71 276	219 417	-148 140	-68%
Periodbiljett	81 611	126 101	-44 490	-35%	502 387	993 040	-490 653	-49%
Dygnsbiljett	2 885	5 598	-2 713	-48%	19 045	52 054	-33 009	-63%
Totalsumma	168 187	227 425	-59 237	-26%	1 107 426	1 891 987	-784 561	-41%

Nedanstående diagram visar den publika försäljningen uppdelad på Västtrafiks större försäljningskanaler.

Försäljningsandelar per kanal och månad

